



# MORADA

Revista 4 | Noviembre 2024

## **EDITA**

Saltoki Home

## **COORDINACIÓN**

Garibaldi Comunicación  
Berola Consulting

## **ARTE**

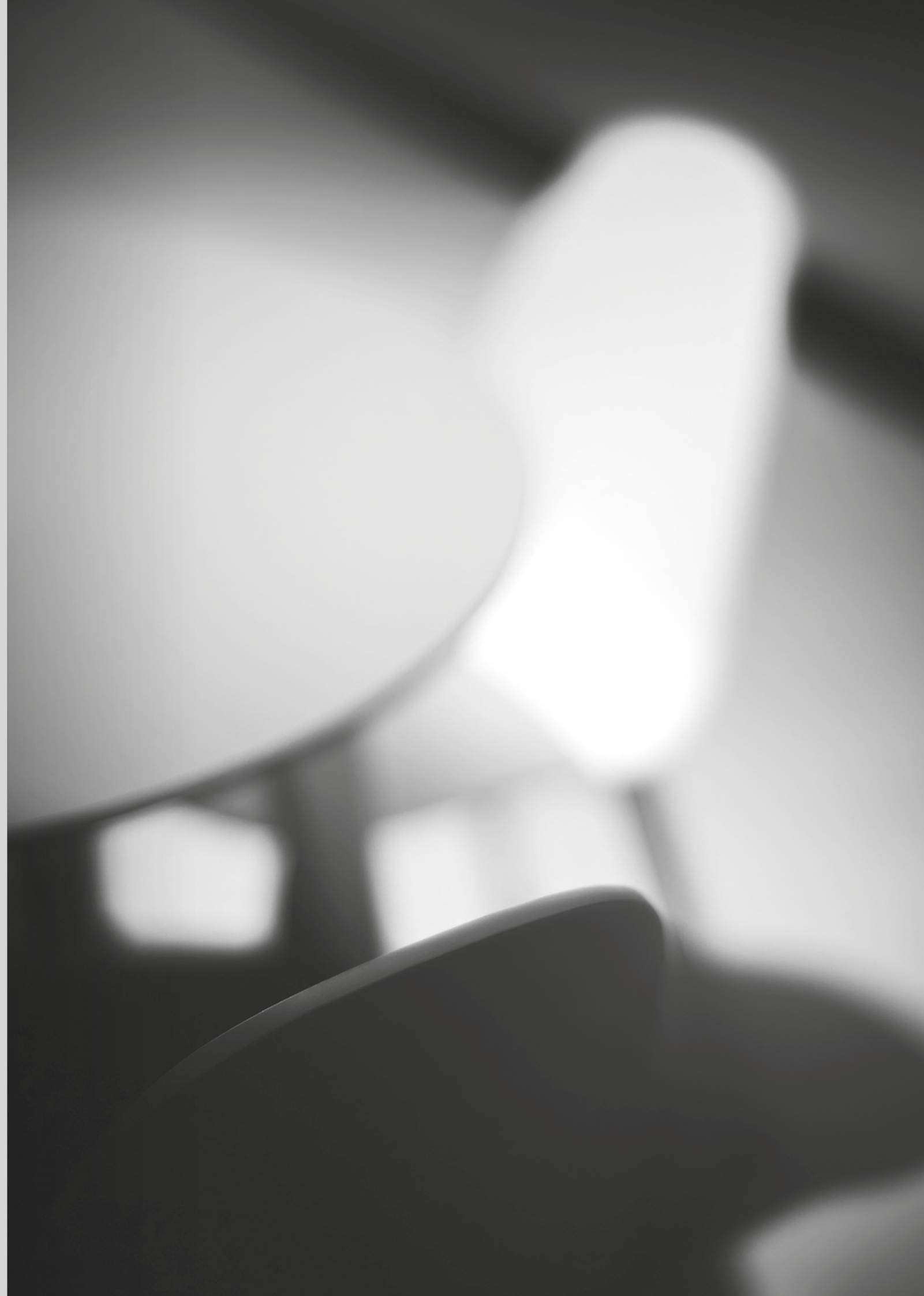
José Miguel Etayo  
Enrique Moncosí

## **TEXTOS**

Celia Carrera  
Enrique Morte  
Salvador Arellano

## **FOTOGRAFÍA**

Pablo García Esparza  
Salvador Arellano





Para dar forma a esta edición de MORADA, nos hemos dado un capricho... o tal vez varios. El capricho más evidente ha sido viajar a Copenhague, no solo para empaparnos de diseño y elegancia gracias a Fritz Hansen, sino también para zambullirnos en la mente de Arne Jacobsen, una de las figuras clave del diseño del siglo XX. Para ayudarnos a comprender la envergadura de su obra nos acompañaron Christian Andersen, director de diseño de la firma, y Tobías Jacobsen, diseñador y nieto del célebre arquitecto.

Recorrer las calles de Copenhague es una verdadera celebración del diseño, donde el funcionalismo danés se presenta en su máxima expresión, especialmente en lugares emblemáticos como las playas y las zonas residenciales de Bellevue. En pleno corazón de la ciudad, el icónico hotel SAS se alza como una auténtica cápsula del tiempo, con su elegancia y proporción intactas, reflejando una obra maestra de Jacobsen que ha resistido el paso de los años, manteniendo su vigencia y atemporalidad.

Contrastamos la llanura de Dinamarca con la majestuosa montaña de Andorra para ver el espectacular proyecto Villa W de la mano de MR Architecture. Ha sido un placer materializar parte de la visión de esta singular vivienda en el corazón de los Pirineos.

Tras repasar la actualidad de Saltoki Home, encontramos un momento para salir a navegar con Dvelas, empresa de mobiliario y soluciones de sombreado realizadas con velas desechadas, y nos damos un baño de color y arte con José Ramón Anda, que nos invita a buscar la esencia a través de su escultura.

Cerramos este número con una invitación al lector a regalar un capricho o, mejor todavía, a darse un capricho con detalles de diseño que inspiran.

Disfrutad de la lectura.

Oscar Zanduetta  
Director de Saltoki Home



# CONTE -NIDO

08

**Arne Jacobsen - Fritz Hansen**  
Una mente visionaria

24

**Villa W**  
Emociones, sensaciones y funcionalidad

33

**Ciudades y viñetas**  
La arquitectura en el mundo del cómic

40

**Mundo Saltoki Home**  
Noticias breves

50

**Arquitectura y sociedad**  
Talento joven y experiencia

56

**Olas y perspectiva**  
Decorar desde la arquitectura

62

**Piedra Natural**  
Elegancia, funcionalidad y sostenibilidad

70

**Copenhague**  
Un faro de luz amable

79

**José Ramón Anda**  
En busca de la esencia

90

**Pantona 211**  
Un homenaje al color

94

**Detalles que inspiran**  
Sorprender a través del diseño y el interiorismo



## ARNE JACOBSEN

Pasado, presente y futuro del diseño  
a través de una mente visionaria

Texto y Fotografía Pablo García Esparza

**A**rne Jacobsen (1902-1971) fue uno de los arquitectos y diseñadores más influyentes del siglo XX, cuya obra dejó una huella imborrable en el diseño moderno. Jacobsen se formó en la Real Academia de Bellas Artes de Dinamarca y desarrolló un estilo que fusionaba la funcionalidad con una elegancia minimalista.

La influencia de la Bauhaus en Jacobsen es evidente en su enfoque hacia la simplificación de las formas y la funcionalidad. Aunque no fue un miembro formal del movimiento, compartía muchos de sus principios, como la idea de que el diseño debía ser accesible y práctico, sin sacrificar la belleza. Jacobsen adoptó la creencia de la Bauhaus en la integración de las artes, donde la arquitectura, el mobiliario y los objetos cotidianos forman un todo cohesivo.

La visión de Jacobsen contribuyó a moldear el paisaje arquitectónico y cultural de Copenhague, combinando tradición con modernidad. Concretamente en Bellevue, al norte de la ciudad, Jacobsen dejó una huella imborrable en la década de 1930 diseñando un conjunto que incluye el Bellevue Theatre, las casetas de baño de la playa Bellevue y un restaurante, creando un entorno integral que conecta la arquitectura moderna con el paisaje natural. Caracterizado por líneas limpias, formas geométricas simples y una paleta de colores suaves, su obra en Bellevue busca la armonía entre el espacio construido y su entorno.

A través del diseño de muebles Arne Jacobsen encontró libertad creativa y creó piezas que siguen siendo relevantes a día de hoy. Visitamos la sede de Fritz Hansen en Copenhague y charlamos con Christian Andersen, director de diseño, y Tobías Jacobsen, diseñador y nieto de Arne.



**Si nos fijamos en los orígenes de la marca, los primeros talleres de Fritz Hansen, los métodos de producción, todo ha cambiado tanto que parece una empresa diferente. ¿Es así realmente?**

*Christian Andersen*

La respuesta es sencilla: no.

Creo que la razón por la que parece que ha cambiado es que el branding y el proceso de venta son completamente diferentes, pero los muebles se siguen fabricando casi de la misma forma. Utilizamos la misma tecnología.

Se ha transformado en una fabricación más moderna y eficiente, pero la esencia de cómo fabricamos, no importa si se trata de productos de madera o tapizados, son las mismas tecnologías. Seguimos haciendo tapicería tradicional y fabricación tradicional en madera y acero como siempre ha sido desde que abrimos esta misma fábrica en la que estamos ahora en 1950.

Es una fabricación muy artesanal, que, por supuesto, ha cambiado a un proceso más industrializado y mecanizado, pero muchos de nuestros productos todavía requieren manos; un producto bastante sencillo, como una silla de la serie Seven, todavía es manipulada por 11 pares de manos, desde la clasificación de la chapa hasta la costura y el pegado; todo se hace a mano. El lijado, el montaje de los submarcos y el ajuste para que se apilen perfectamente se hace a mano. De esta manera estamos seguros de que tenemos la calidad y el tacto adecuados.





### ¿Cómo se mantiene relevante y actual una marca que tiene un legado como este?

*Christian Andersen*

Tenemos la suerte de tener productos en nuestro portafolio diseñados por mentes capaces de crear algo que tiene un lenguaje o una forma universal, que tiene un reconocimiento inmediato por parte de todos como un producto hermoso, algo que deseas tocar y ver al instante, o que puedes visualizar al instante en tu hogar. Eso es una bendición.

Eso es algo que los diseñadores han hecho junto con Fritz Hansen, y hemos podido comercializar, fabricar y vender ese producto de manera que sigue siendo tan buscado como lo era en los años 50 o 60. No es algo que podamos lograr nosotros, son los clientes quienes lo hacen, son ellos quienes siguen enamorándose de nuestros productos.

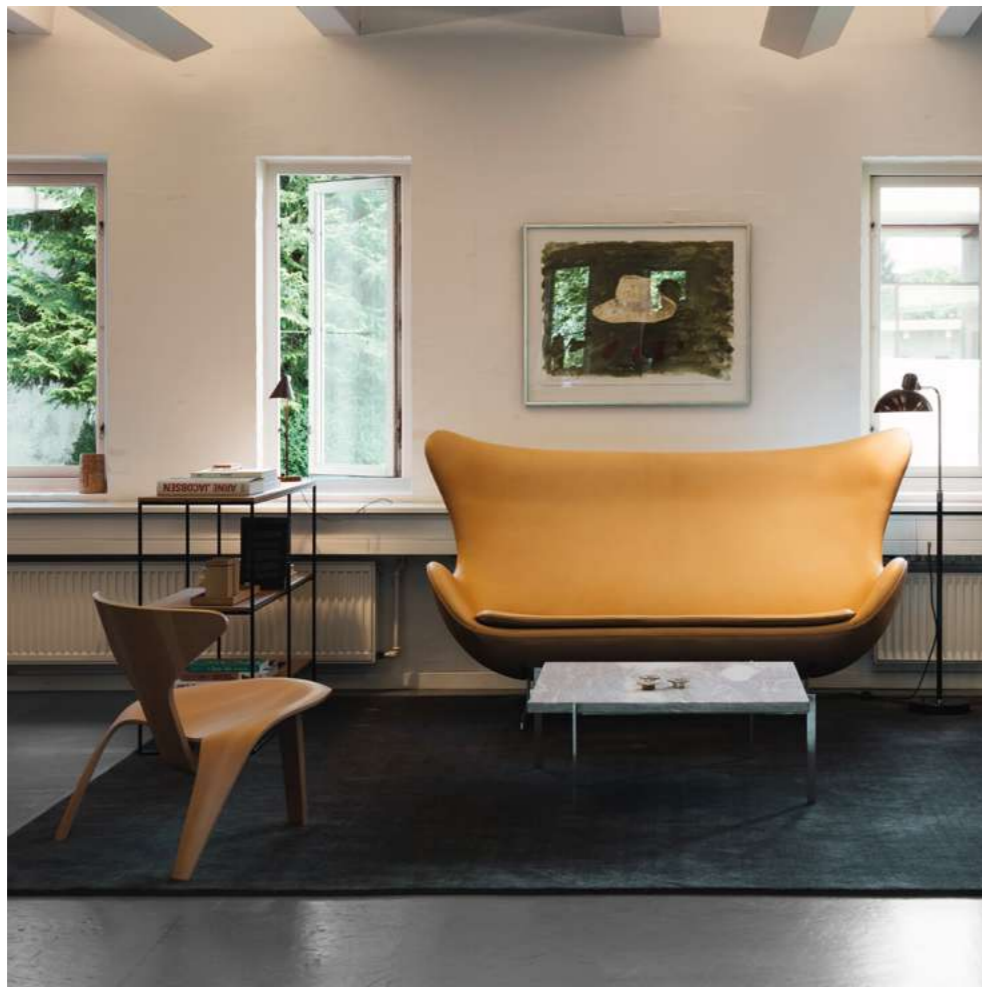
Por otro lado, estamos constantemente tratando de mantener estos diseños vigentes en el tiempo, dándoles un nuevo vestido o un nuevo atuendo o una nueva atención o un nuevo color o una nueva circunstancia. Una nueva sesión de fotos, o un nuevo entorno inspirador, o una nueva forma de usarlo o combinarlo y, por lo tanto, adaptarnos a los cambios. No creo que usemos la palabra tendencia. No creo que nos importe lo que está de moda, sino lo que es sostenible, la solución adecuada. Así que hay muchas facetas de la curiosidad y de intentar ser relevante con un producto, pero creo que se debe principalmente a la base, al producto base, que tiene una capacidad tan fuerte. Hay muchas, muchas sillas con diseños más complicados que tienen más dificultades para diversificarse.

La sencilla silla 7, con patas de acero simples y delgadas, es un diseño que pide ser desafiado. Quiere tener colores. Quiere tener telas sobre ella, porque tiene un lenguaje de diseño tan simple e icónico que realmente puede representar telas de colores, o un color rosa fuerte, porque de alguna manera enfatiza el diseño del producto. Y esa es la clave para Jacobsen. Esa es la clave para muchos de sus productos, es que pueden adaptarse.

Buscamos nuevas interpretaciones del producto, pero de una manera muy cuidadosa, manteniendo el delicado equilibrio de cada pieza.

Creo que es divertido. Todavía perseguimos sus ideas, porque eran tan modernas que son actuales y su diseño sigue siendo una fuente de inspiración a la que puedes recurrir.





**Tobias, ¿cómo te sientes al ver cómo ponen a prueba los diseños de tu abuelo de esa manera?**

*Tobias Jacobsen*

Creo que es divertido. Todavía perseguimos sus ideas, porque eran tan modernas que son actuales y su diseño sigue siendo una fuente de inspiración a la que puedes recurrir.

Es divertido ver a otros diseñadores intentando hacer lo mismo, pero nunca lo consiguen. Creo que para igualar lo que hizo mi abuelo no hay que intentar hacer algo que se parezca a su trabajo, sino probar algo diferente.

*Christian Andersen*

Cada vez que necesitamos cambiar algo o desafiar algo, hablamos juntos, nos alineamos y usamos las capacidades de cada uno. Ese también es el espíritu de Arne Jacobsen. Si no hubiera sido curioso, nada de esto habría sucedido.

**¿Cómo empezó a diseñar muebles?**

*Tobias Jacobsen*

Creo que mi abuelo estaba un poco aburrido de hacer edificios.

Tenemos una postal que envió a su esposa desde Notre Dame du Haut de Corbusier, y escribe: "Esto es arquitectura". Eso es lo que quería hacer, pero hizo casas. Tenía un gran deseo interior de hacer esculturas orgánicas, y por eso hizo el huevo, la silla de siete y tantas piezas y lámparas hermosas, que tenían ese toque escultural, que no podía usar en su filosofía de arquitectura, la Bauhaus, muy estricta... Muy hermosa, pero tal vez se aburrió de ella.

*Christian Andersen*

Tenía un dilema al trabajar con una arquitectura estricta. El diseño de mobiliario le liberaba a nivel creativo. Le Corbusier y otros también pintaron, tomaron fotografías, diseñaron, y puedes sentir cómo obtienen una especie de libertad con ello.

No hay restricciones técnicas o legales, es una forma de arte libre. Jacobsen creó su propio estudio para intentar encontrar ese equilibrio.







**Jacobsen es uno de los nombres propios del diseño nórdico. A pesar de su estética inconfundible, ¿Diríais que está centrado en el uso y en las personas?**

*Christian Andersen*

Cuando los arquitectos y los primeros diseñadores comenzaron a formarse en la escuela de diseño, con la influencia de la Bauhaus, el Art Nouveau y el Art Decó, los profesores de la Academia de Diseño de Copenhague, Estocolmo, Oslo y otros lugares comenzaron a formular una singularidad en las regiones nórdicas y educaron en la idea de mirar hacia el pasado y hacia el futuro simultáneamente.

Mirar hacia atrás, a la artesanía, y mirar hacia adelante, a la función. Porque la funcionalidad de la Bauhaus consistía en eliminar los detalles y mirar la funcionalidad. Si observas los muebles nórdicos de la década de 1850, están todos influenciados por algo como el rococó francés.

Posteriormente llegó una manera modernista y funcionalista de afrontar la creación de un mueble. Kaare Klint creó el concepto de diseño danés transformando elementos tradicionales con formas y materiales modernos para la Iglesia de Grundtvig. Más que "diseño danés" es una nueva forma de ver el funcionalismo adaptada a nuestros propios materiales. Klimt se convirtió en el primer profesor de la Academia y fue influyendo a otros diseñadores como Jacobsen, Poul Kjærholm, Hans J Wegner... somos un país pequeño así que todos se influyeron mutuamente, y todo ocurrió en un lapso de 10 o 20 años.

Eran colegas y competidores, pero se desafiaban entre sí. Buscaban una manera de diseñar muebles en un estilo nórdico con nuestros materiales, de una manera más moderna, pero manteniéndose fieles a sus orígenes.

Hans J Wegner y otros miraban un poco más hacia el pasado. Arne Jacobsen nunca miró atrás, siempre miraba hacia adelante.

*Tobias Jacobsen*

Mi abuelo creció en una familia muy tradicional y rica y sin embargo pintó su habitación de blanco. Nadie tenía una habitación blanca. Buscaba deshacerse de la forma de vida tradicional, con demasiados muebles, demasiados colores, demasiado recargada. Siempre buscaba la modernidad.

*Christian Andersen*

Wegner y otros ponían más énfasis en el pasado que en el futuro. Jacobsen no. Vio una oportunidad de crear su propia identidad.

**Así que también era visionario.**

*Christian Andersen*

Era un visionario y tenía curiosidad por la tecnología. Tenía curiosidad por el interior tanto como por el exterior del edificio. Era muy pragmático en su arquitectura, no hay nostalgia en Jacobsen. Diseñando el edificio del Banco Nacional no se siente tentado a hacer una barandilla de madera, hace una barandilla de acero naranja combinada con vidrio. No se siente tentado a caer en la facilidad de usar lo que siempre se ha usado. Siempre tiene curiosidad por inventar algo nuevo o ponerlo en un nuevo contexto.

**Eso también es una responsabilidad para Fritz Hansen. No pueden ser nostálgicos.**

*Christian Andersen*

Fritz Hansen utilizó el conocimiento y la visión de futuro de Arne Jacobsen para cambiar sus estrategias comerciales. La información y el conocimiento que Arne trajo de los EEUU fue de un valor incalculable para la marca, que pudo exhibir sus productos en ferias internacionales e incluso en el MOMA.

Dedicó mucho tiempo al desarrollo de producto, desafiando en términos de tecnología, experimentando con espuma y modelado o materiales como el polietileno, plástico etc, que eran muy poco comunes en los años 50 y 60.



### Hotel SAS Royal, Copenhagen

El Hotel SAS Royal de Copenhagen, diseñado por el arquitecto danés Arne Jacobsen, es una de las obras maestras del modernismo escandinavo. Inaugurado en 1960, este edificio es un símbolo no solo por su imponente estructura, sino porque Jacobsen fue responsable de todos los aspectos del diseño. Desde la fachada hasta los muebles, las luces y hasta los detalles más pequeños, todo fue concebido por él. Este enfoque integral hizo que el hotel fuera una verdadera obra de arte arquitectónica moderna.

Jacobsen diseñó algunos de los muebles más icónicos de la historia del diseño para este proyecto, como las famosas sillas "Egg" y "Swan", que todavía se producen en Fritz Hansen y son consideradas referentes del diseño moderno. La escalera colgante en la recepción es otro de los elementos arquitectónicos centrales del edificio, una estructura elegante y funcional que captura a la perfección el espíritu del arquitecto y diseñador.

A día de hoy, aunque el hotel ha sido renovado y modernizado en gran parte, se ha preservado una habitación en su estado original: la habitación 606. Esta suite es un fiel reflejo de la visión de Jacobsen, con los muebles y la decoración tal y como él los concibió. Permanecer en esta habitación es una experiencia única que transporta a los huéspedes a la esencia del modernismo danés. Esta dedicación a mantener viva la obra de Jacobsen demuestra la relevancia histórica y estética del Hotel SAS, que sigue siendo un testimonio perdurable del genio del arquitecto y de la arquitectura modernista.





### ¿Crees que el hotel SAS como obra de arte es posible hoy en día?

*Christian Andersen*

No he encontrado a un arquitecto que haya hecho lo mismo que Arne Jacobsen en el SAS. Un trabajo tan completo.

Tal vez en un lugar cultural, o un restaurante, o un espacio de marca... pero rara vez una sede central o algo tan significativo donde los arquitectos también hayan diseñado los muebles, los pomos de las puertas, las luminarias, eligen el mármol para la escalera...

Hay ejemplos de hoteles, centros culturales o iglesias donde los arquitectos diseñan el interior, el espacio exterior y la experiencia, pero no a un nivel tan profundo.

Ya no se ven muchos proyectos de ese tipo. Quizás hay arquitectos de renombre a los que se les permite hacer un hotel en algún lugar, pero no diseñan los muebles. Eligen los muebles. Es difícil encontrar un ejemplo tan completo como el SAS.

También fue una época en la que había muchas pequeñas industrias locales en Dinamarca. Eran pequeñas pero eran las mejores y compartían la filosofía de Jacobsen. Todas quisieron participar en el proyecto Así que eso también es un logro en sí mismo, conseguir que todas esas marcas y fábricas trabajaran en un solo proyecto.

### ¿Es difícil abstraerse a uno mismo y a su creación del legado de su abuelo?

*Tobias Jacobsen*

Cuando el abuelo es Poul Kjærholm o Poul Henningsen, Kaare Klint, todos estos grandes nombres, deshacerse de esta historia sería algo estúpido. Ellos realmente crearon una forma de pensar que es hermosa e interesante. Es difícil diseñar cualquier cosa, porque todo fue refinado en esa época.

*Christian Andersen*

Sin embargo Tobias no es el heredero del legado de Jacobsen. Él no tiene que cumplir la promesa de Jacobsen, está libre de esa pesada carga. Tiene la libertad de buscar inspiración, pero con la enorme ventaja de poder mirar más profundamente en el legado de su abuelo.

*Tobias Jacobsen*

Durante muchos años traté de hacerme a mí mismo, pero todo el mundo quiere hablar de mi abuelo y ver su influencia en mi trabajo. En algún momento fue un poco cansado, por supuesto. Cuando era joven quería que la gente me respetara por lo que yo era, no por el legado de Arne Jacobsen. En cualquier caso estoy muy orgulloso de mi trabajo sobre él, especialmente en los últimos años, tratando de que las nuevas generaciones lo conozcan y lo comprendan.





**Si hablamos de nuevos materiales y técnicas, de las posibilidades tecnológicas ¿qué creéis que Arne Jacobsen habría intentado hoy?**

*Tobias Jacobsen*

Mi abuelo siempre estaba explorando ideas diferentes. Creo que le fascinaría la nueva forma de tejer textiles y materiales. Creo que habría explorado las nuevas tecnologías y la inteligencia artificial le habría fascinado. La habría utilizado de manera sensata.

*Christian Andersen*

Estaba muy preocupado por hablar también sobre el uso y la sensación de sus espacios. Tenía curiosidad por todas las soluciones, todas las cosas que la gente debería usar, para qué sirven sus cosas y para qué sirven sus diseños.

Creo que le habría interesado muchísimo toda la escena sobre la sostenibilidad y la arquitectura y el rediseño de nuestros espacios actuales, y no construir nuevos todo el tiempo.

Creo que habría sido un alivio para él no hacer algo nuevo, sino poder remodelar, reutilizar, rediseñar espacios y productos. Reimaginar, reutilizar, recomponer...

Jacobsen siempre estuvo un poco por delante de su tiempo. Desafió constantemente el diseño. Siempre profundiza un poco más allá que los demás.

Si observas sus productos, siempre están un paso por delante. Es difícil. Es un desafío. Es casi imposible. Pero tenía la fe y curiosidad para hacer las cosas. ■

FRITZ HANSEN





Fotografía Pablo García Esparza

# Villa W

Emociones, sensaciones y funcionalidad

**C**haramos con Marc Rubí, arquitecto fundador, e Iván Ibáñez, arquitecto técnico de Architecture MR, sobre este singular proyecto, así como su filosofía de trabajo y su proceso de creación. Para Rubí, escuchar al entorno y construir algo que se integre naturalmente en él es vital, y considera la Villa W un ecosistema vivo.

**Vuestra obra suele estar muy bien integrada en su entorno. ¿Cómo de importante es para vosotros este aspecto? ¿Cómo lleváis a cabo este proceso de integración?**

Para nosotros un proyecto de arquitectura se centra en tres conceptos claves. Como si de un triángulo se tratase, encontramos tres vértices que formalizan todo el proyecto. Solemos decir que dentro de este triángulo nace todo el diseño. En dichos vértices destacamos: el lugar, el programa y el coste. Si nos centramos en el lugar, sería uno de los puntos claves dentro de estos vértices. Para entender como influye, primero debemos entender que la arquitectura debe enfocarse diferente según ubicación y entorno. Para poner un ejemplo, no plantearíamos resolver un proyecto igual frente el mar, que en la ladera de una montaña. A lo largo del proceso creativo debemos escuchar el entorno y fijarnos como nos habla, desde donde sale el sol y desde donde se pone, si tenemos preexistencias y como nos influyen, donde enfocar las vistas o donde privatizarnos, qué materiales tenemos cerca, entre muchos otros conceptos propios de la ubicación. Dicho esto, no trabajamos en una hoja en blanco, sino que solo debemos prestar atención al entorno cuando nos habla y de esta manera llegaremos a ser algo que forma parte de él.

**¿Juega el interiorismo un papel importante en vuestras obras? ¿Dónde termina la arquitectura y comienza el interiorismo?**

La arquitectura es un todo, pasamos de lo general a lo más específico. La fase del interiorismo es una parte del proyecto que se centra en las partes más específicas de los espacios interiores, incluso llegando al mínimo detalle. Nunca debemos dejar de levantar la mirada en dicho proceso y recordar donde estamos. Siempre debemos entender un espacio interior como algo que no es una caja cerrada, y por consiguiente analizaremos más allá de dicha caja, hasta llegar al entorno y el lugar. Es por ese motivo que trabajamos el proyecto desde el concepto inicial hasta el diseño de un elemento de mobiliario interior, de esta manera todo está relacionado y pasamos a obtener una pieza arquitectónica harmónica de principio a fin.





**Vuestros proyectos van desde un edificio tutelado, con gran peso social, a una villa de alto nivel, vinculado con el lujo y el individualismo. ¿Es diferente el enfoque de un proyecto a otro? ¿Es difícil cambiar de registro?**

Por supuesto es diferente, y aquí pasaré a explicar otro vértice de este triángulo que crea el proyecto. El programa. Las casuísticas son infinitas, es decir, no es lo mismo trabajar con el fin de ejecutar un edificio de viviendas sociales que una vivienda unifamiliar. Ahora estamos hablando siempre de arquitectura residencial, pero también el programa cambia con otro tipo de usos, como por ejemplo un hospital o un edificio de oficinas, y todos ellos tienen programas diferentes y debemos fijarnos en los cambios de registro para poder realizar un proyecto que se adapte a cada uno de ellos. Cuando nos enfrentamos a un cambio de programa de un proyecto a otro, obviamente hay un importante giro que nos obliga a modificar el registro y siempre es complicado, pero debemos afrontarlo para crear el mejor resultado en cada caso.

**Hemos leído que ponéis en valor la arquitectura de lo cotidiano. ¿Cómo lleváis este concepto a una vivienda de alto nivel como Villa W?**

Nunca debemos perder de vista lo que realmente estamos proyectando. Nos sentimos muy cómodos con seguir el movimiento racionalista que nació en el siglo pasado con arquitectos como Philip Johnson o Mies van der Rohe. La evolución hacia la arquitectura icónica al principio de este siglo, creo que en muchos aspectos ha dejado al margen la función, pasando a tener edificios sin tener en cuenta el lugar, el coste o el programa. Si estamos proyectando una vivienda, debe ser algo que responde a la demanda del programa, donde una vivienda es un lugar donde vivir. Al margen de conseguir, emociones y sensaciones que llevan el espacio a un punto más, pero nunca sin perder lo esencial. Como decía Le Corbusier, "La Casa debe ser el estuche de la vida, la máquina de la felicidad".





**En vuestra web y redes sociales abundan los bocetos a mano. ¿Creéis que se ha perdido el trazo como técnica inicial en el proceso en favor de programas y elementos tecnológicos? ¿Es así cómo se originan vuestras ideas?**

Para nosotros, el proceso más rápido de plasmar lo que uno está pensando o diseñando en su cabeza, es a través del dibujo. Actualmente, donde vivimos en un periodo de evolución tecnológica, y donde la inteligencia artificial está en crecimiento, estamos cada vez dejando más atrás lo que realmente nos hace humanos por definición. La arquitectura es desde siempre uno de los 7 artes. El arte no es algo que se pueda programar o estandarizar, nace de las emociones y de la empatía. Es precisamente desde el dibujo donde se plasma esta idea.

Una línea irregular por el trazo de tu mano pasa a ser un muro que rodea un árbol y da paso a un acceso.



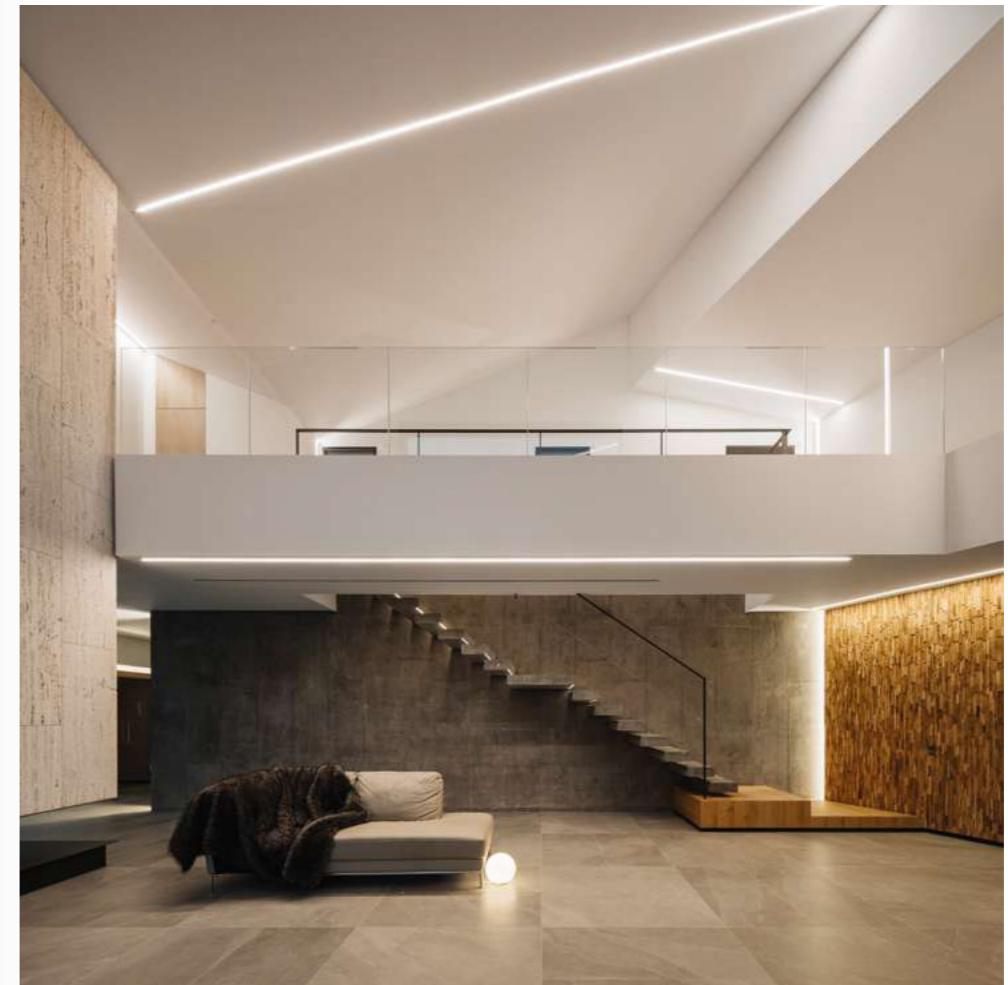


## W, UN ECOSISTEMA VIVO

W es un proyecto que se centra en la búsqueda e investigación de un modo de vida singular. Uniendo emociones, sensaciones y funcionalidad, transportamos la vida cotidiana a un espacio sensorial, cambiante en espacio-tiempo y estableciendo conexiones directas con el entorno natural que nos rodea. Adaptar el edificio al máximo a la forma irregular de las preexistencias, brotar en el interior la propia montaña, respetar la vegetación y seguir la topografía así como la búsqueda del sol y la luz, fueron estrategias iniciales para concebir la idea y poder dotar de estos estados de ánimo al proyecto.

La villa es ascendente topográficamente desde el nivel de calle hacia el bosque. Se conjuga en 4 niveles, dotándolos a cada uno de ellos de diferente conexión y jerarquía del espacio y el programa, según privacidad y uso.

En el nivel superior encontramos la zona de noche, con una gran terraza continua, que vincula todas las estancias al sur y que nos permite obtener vistas por encima de cualquier vegetación. En este nivel también tenemos un jardín continuo en la parte posterior de la villa, que está conectado directamente al bosque. Las sombras y reflejos de la vegetación y las entradas de luz difusa al interior, con el paso de las horas y de los días, al igual que todas las vistas del horizonte cambiante a lo largo de las estaciones, otorgan todas las emociones del paraje al proyecto. La planta de noche se vincula a la planta baja a partir de un doble espacio, dotándole de un valor notable a la sala de estar. Este espacio está limitado con una chimenea de travertino que divide la zona de estar de una zona versátil. En esta zona encontramos una lámina de agua que puede obtener diferentes profundidades, dotando al espacio de la posibilidad de poder convertirlo desde una sala de fiestas a un área de piscina. Dicha lámina de agua actúa como conexión con el espacio exterior, ofreciendo un juego de reflejos y reflexiones de luz variables.







Las circulaciones son otro punto importante en este proyecto, así pues, todos los niveles están conectados con una escalera que se transforma, cambia de material y se desplaza a medida que asciende y desciende, creando relaciones entre los espacios. Los diferentes niveles están vinculados visualmente entre ellos, así también conectados con el exterior. Un juego de luz los ilumina, les dan sombra y reflexiones, y pasan a otorgar un ritmo durante todo el movimiento por el interior de la villa.

Los niveles inferiores contemplan usos semipúblicos, abarcando una zona de invitados, un cine, un garaje interactivo, un espacio polivalente, y un jardín vertical. El acceso de la villa se crea en el momento de la excavación de la obra. Solemos decir que la arquitectura está viva y siempre debemos estar allí para trabajarla y evolucionar. Durante el proceso de la construcción, nos dimos cuenta de que una parte de la montaña prevalecía respecto a la otra. Una roca pizarrosa con tonos marrones y oscuros. Al tener una buena cohesión, generamos una obertura en el muro de contención como si de una ventana a la montaña se tratase. Dejamos la montaña vista en el interior de la villa, generando el espacio de acceso a todos los niveles mediante un muro cambiante en el tiempo, ya que, esa montaña fue transformándose con el contacto con el aire interior, haciendo un proceso mineral y obteniendo afloraciones de los estratos interiores.

W es un ecosistema vivo, en constante transformación al ritmo del tiempo, las estaciones y el clima. La sensibilidad de este entorno cambiante realza cada espacio del edificio, que, junto a materiales de la región como la piedra autóctona en la fachada, la vegetación repoblada del lugar y la propia roca de montaña expuesta en los interiores, se convierte en una obra escultórica en sí misma. Estos elementos no solo pertenecen a la arquitectura y el diseño interior, sino que también fortalecen una conexión profunda y orgánica con el ecosistema natural que los rodea. ■





**SALTOKI HOME**  
Cocina | Cerámica  
Baño | Mobiliario  
Iluminación

## ILUMINACIÓN

Celer · Flos · Foscarini · Davide Groppi · Nemo · &Tradition · Karakter · Kundalini · Fritz Hansen · Marset · Vibia · Arturo Álvarez · B.lux

# CIUDADES & VINETAS



## La arquitectura en el mundo del cómic

Fotografía Pablo García Esparza



**E**l tacto rugoso de sus páginas, los nervios por ver si ha llegado el último número o su inconfundible olor a tinta son algunas de las sensaciones que asociamos a los cómics. Buscar un rincón tranquilo de la casa para disfrutar con las viñetas de nuestros personajes favoritos es una experiencia maravillosa que, con la evolución del medio, no está únicamente asociada a la niñez. Los cómics son capaces de retratar situaciones cotidianas o trasladarnos a lugares mágicos desde una perspectiva diferente y una de las mejores herramientas para conseguirlo es la arquitectura.

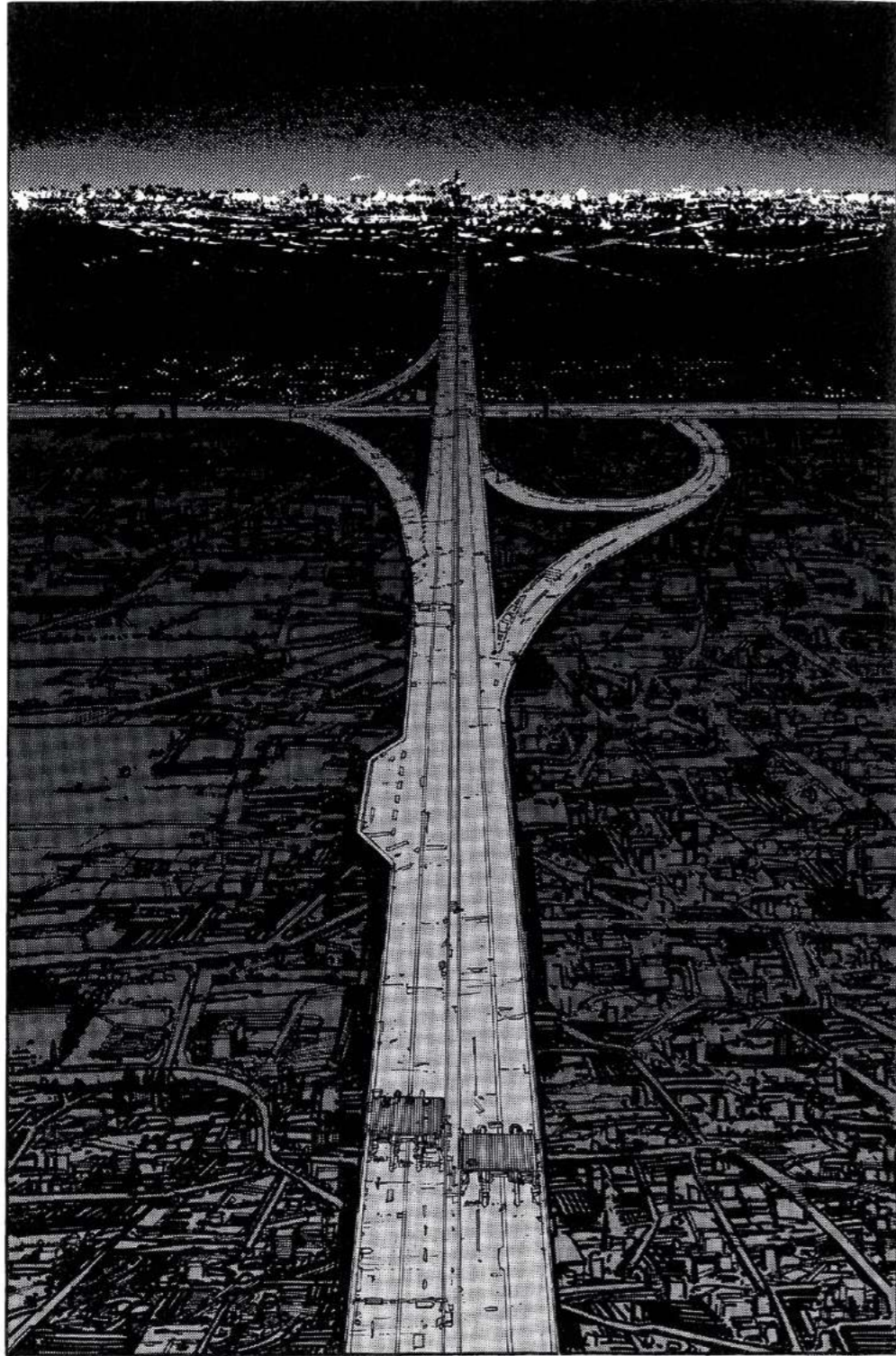
Se remonta a 1905, la viñeta "Little Nemo" del "New York Herald" la primera viñeta que incorporó la arquitectura como un elemento vivo y fundamental en sus historias, añadiendo dinamismo y continuidad entre sus paneles en lugar de utilizar fondos blancos o colores planos. Desde este momento los artistas de cómics comprendieron que la arquitectura puede servir para mucho más que añadir realismo o dinamismo a una escena, sino que es capaz de transmitir emociones e ideas que ayuden a construir un personaje o una situaciones argumentales.

Uno de los mejores ejemplos del uso de la arquitectura es el del artista francés Jean Giraud alias Moebius. A través de sus paisajes arquitectónicos presenta mundos grandiosos, imperios brillantes o ciudades decadentes. Su trabajo es una de las principales inspiraciones en películas como Blade Runner (1982) o El Quinto Elemento (1992) donde las ciudades y el entorno juegan un papel fundamental en la trama y en la inmersión del espectador.



**ESTELA PLATEADA** Parabola Stan Lee & Moebius

# NEO-TOKIO 2019



AKIRA Katsuhiko Otomo

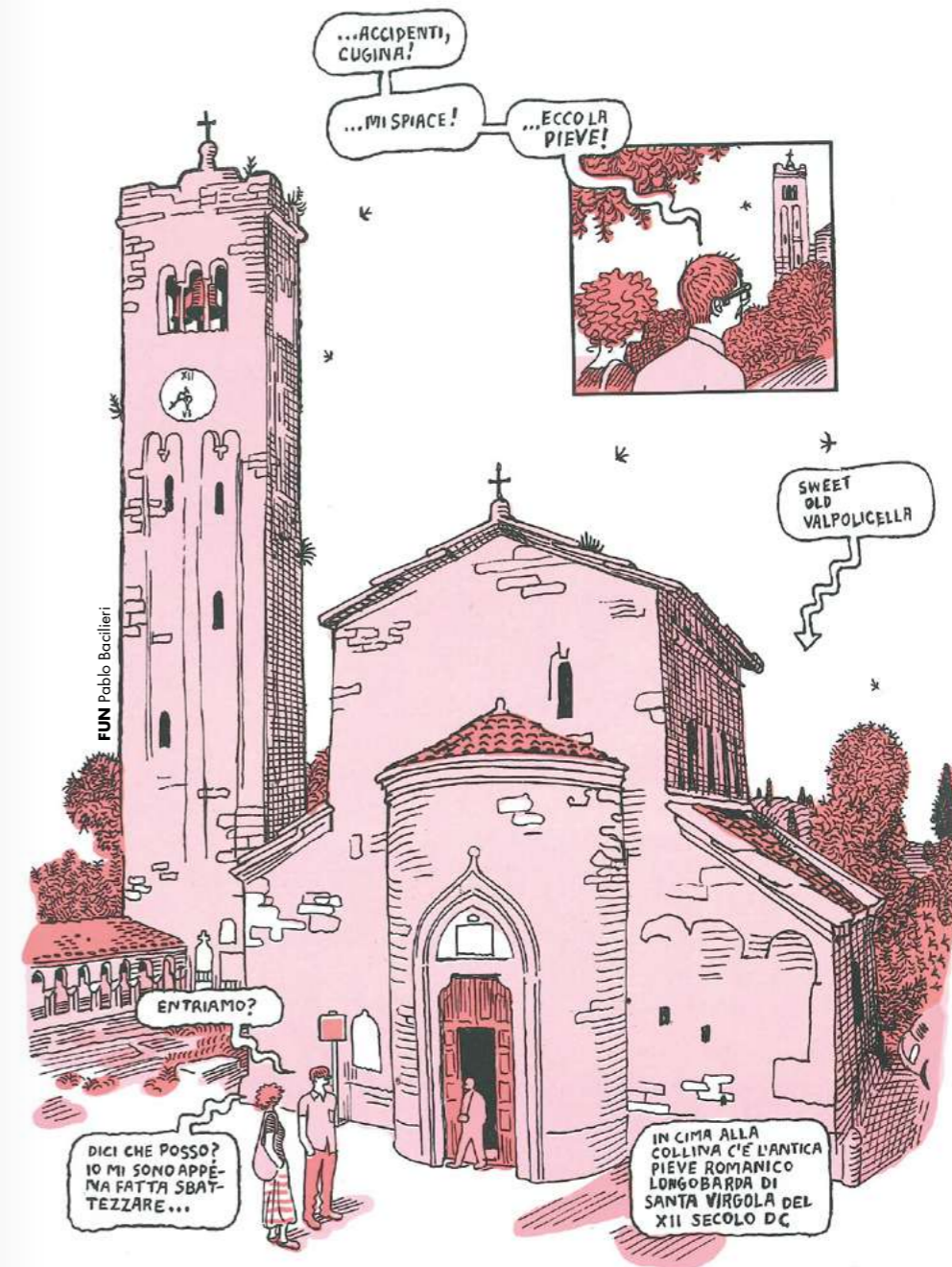


En algunas historias la arquitectura es una parte esencial de la historia, no solo un elemento situacional. El famoso Manga AKIRA de Katsuhiko Otomo se desarrolla en un futuro apocalíptico en la ciudad "Neo-Tokio" y sus calles, avenidas y fisonomía tienen un peso vital en la trama. En el caso de Fun de Paolo Bacilieri, vemos un retrato fidedigno del Nueva York de principios del siglo XX que cobra vida propia y envuelve a los personajes como una película de Woody Allen. La ciudad no solo es el escenario, sino que es la espectadora de sus problemas y desamores.

## La arquitectura como personaje

En algunas historias la arquitectura va más allá y pasa a formar parte de la trama como un protagonista más. Dos de los superhéroes más populares de la historia tienen una relación muy estrecha con sus ciudades.

Spiderman es un icono de Nueva York y sus aventuras están íntimamente relacionadas con sus edificios, paisajes, barrios y habitantes. En sus viñetas es habitual ver al trepamuros posado en edificios emblemáticos o compartiendo situaciones cotidianas con los vecinos de la gran manzana como comer un perrito caliente o pegarse al tren de la High Lane para llegar más rápido a sus destinos. El artista que verdaderamente entiende este personaje, siempre liga sus historias a New York y es por esto que Spiderman parece un pez fuera del agua cuando no está en su ciudad.





El caso de Batman es más exagerado todavía, ya que la ciudad y su condición son el propio origen del personaje. La arquitectura exagerada y barroca de Gotham City, entre el brutalismo y el art decó, es un fiel reflejo del estado social de la propia ciudad; un lugar corrupto en el que el crimen campa a sus anchas. Es en un callejón oscuro donde Bruce Wayne ve morir a sus padres y es invadido por la sed de venganza y justicia características del personaje. Su historia está ligada a la propia ciudad como ningún otro personaje del cómic. En muchas de sus historias, Batman no solo lucha contra organizaciones criminales o maníacos disfrazados, sino contra la propia ciudad, tratando de remodelar o crear nuevos espacios más amables para los habitantes de Gotham City a través de la fortuna de su familia.

Sin tanto glamour pero cargado de humor, uno de los retratos más realistas de la arquitectura en el cómic llegó de la mano de Francisco Ibáñez y su carismático 13 rue del Percebe. Las situaciones que vivían sus personajes estaban intrínsecamente ligadas, generalmente para mal, a la arquitectura del edificio que los rodeaba.

La arquitectura no es simplemente un fondo decorativo, sino un elemento narrativo integral que puede enriquecer las historias y profundizar en la psicología de los personajes, siendo un reflejo de sus emociones y conflictos.

La arquitectura en el cómic, al igual que en nuestras vidas, es una pieza fundamental de las historias. ■



## Histórico triplete del Kosner-Saltoki Home en la Titán Desert Morocco

Luis León Sánchez ganó en la clasificación general, losu Torres y Ainara Elbusto vencieron en dúo mixto y victoria de Pere Salcedo en Máster 60.

Tras la impresionante experiencia de la edición anterior, no pudimos resistirnos a volver a vivir la Škoda Titán Desert Morocco, y lo hicimos a lo grande. El equipo fue el gran protagonista de la prueba y cerró su participación con triunfos finales en tres categorías diferentes.

“Ha habido días que he sufrido bastante, no ha sido todo fácil y hemos intentado hacerlo lo mejor posible”, dijo Luis León Sánchez al finalizar la última etapa.

El corredor del Kosner – Saltoki Home fue capaz de llevarse dos etapas, que fueron determinantes para concluir la prueba como maillot rojo: “He estado bien, me he sentido muy a gusto, dentro de mis compañeros y fuera de mis compañeros. El día de la maratón me hicieron sentirme como un niño pequeño, me cuidaron mucho y quería agradecerles toda la semana al staff y al resto de la gente”.

El ciclista de Mula explicó también cómo se adaptó a las diferentes situaciones que requería la carrera: “Hay situaciones de carrera en las que un corredor de carretera, en las velocidades altas y terrenos llanos, tiene más que ganar que los expertos de mountain bike. Ellos aprovecharon muy bien donde podían sacar diferencias (...)”.

Luis León Sánchez tuvo un recuerdo especial para Juan Carlos Unzué, uno de los motivos por los que se subió a la bicicleta para disputar la Titan Desert: “Me acuerdo de Juan Carlos Unzué y de su familia. Estamos aquí también por una buena causa, ojalá se lleve a cabo todo lo que él pretende y mandarle fuerzas desde aquí”.

El ciclista hace referencia a los 27.000 € recaudados por el equipo para la Fundación Luzón, entidad cuyo objetivo es mejorar la calidad de vida de personas enfermas de ELA y encontrar una cura fomentando la investigación.

Ainara Elbusto y losu Torres revalidaron la corona del Dúo Mixto lograda el año pasado y Pere Salcedo terminó en lo más alto de la tabla en la categoría Máster 60. ■



## II Concurso Jóvenes Talentos Saltoki Home

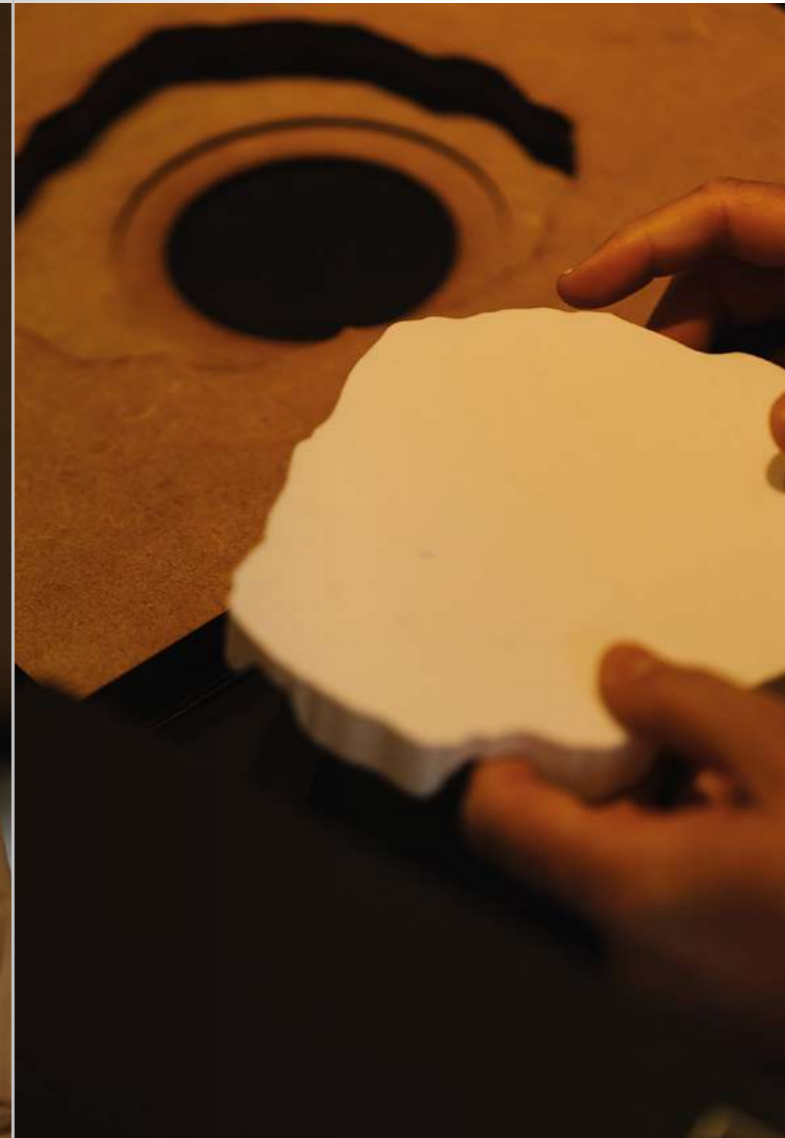
En Saltoki Home reafirmamos nuestro compromiso con los jóvenes diseñadores y la formación celebrando una nueva edición de nuestro concurso de diseño para estudiantes. En esta nueva entrega convocamos a los alumnos del Grado de Diseño de la Escuela Técnica Superior de Arquitectura de la Universidad de Navarra con el objetivo de que diseñaran platos de ducha.

Los alumnos visitaron el showroom de Saltoki Home así como las instalaciones de Marmolatek, nuestro taller de transformación de mármol, cerámica y piedra natural. La experiencia les sirvió de inspiración para sus propuestas, en las que utilizaron todos sus conocimientos e imaginación

El jurado, compuesto por Óscar Zanduetta, director de Saltoki Home, Michelle Corbani, fundador de Ilmio Design, Jaime Juanmartiñena, responsable de producción de Marmolatek, Amaia Zuazua Ros, profesora y María Duro, apoyo a la docencia en el Grado de Diseño, evaluará las propuestas y decidirá el proyecto ganador que será anunciado en una ceremonia las próximas semanas.

El lavabo llamado BIRATU fue el ganador del 1<sup>er</sup> premio y su autora acompañará al equipo de Saltoki Home en el próximo Salone del Mobile de Milán que tendrá lugar en Abril de 2025.

Es un honor colaborar con estudiantes en un formato tan emocionante y poner nuestro granito de arena en su formación. El esfuerzo, dedicación y originalidad de todas las propuestas nos llenaron de inspiración. En sus manos está el diseño del futuro. ■



## Inauguración Erandio

El pasado jueves 13 de junio tuvo lugar la inauguración de nuestro nuevo showroom en Erandio, un espacio con los mejores ambientes de cocina, baño y mobiliario contemporáneo, además de exposición de iluminación y cerámica. País Vasco cuenta con 4 puntos Saltoki Home en los que disfrutar del mejor interiorismo y son ya 23 en todo el país.

Los invitados pudieron explorar el showroom en un ambiente distendido, además de disfrutar de un cocktail al ritmo del mejor Jazz. Las nuevas tendencias expuestas sorprendieron a los asistentes.

Nuestros showrooms representan nuestra apuesta firme por la vanguardia y son un punto de encuentro entre profesionales y clientes donde buscar las mejores soluciones de interiorismo. ■





## II Edición Premios Escala de Interiorismo



El pasado 20 de junio tuvo lugar la II edición de los Premios Escala de Interiorismo, galardones que acreditan la excelencia y el prometedor futuro del interiorismo creados por la Escuela Madrileña de Decoración.

Óscar Zandueti, director de Saltoki Home, además de formar parte del jurado, entregó el premio "Home Staging" a Elisa Iglesias, fundadora de Eire Interiors, joven interiorista que combina una reconocible impronta andaluza con espacios serenos e identidad propia.

Estos premios nacieron en 2023 para reconocer el talento de los profesionales y elevar el arte del interiorismo a nuevas alturas. Esta iniciativa se erige como la gran fiesta anual del interiorismo reuniendo artistas, formadores, profesionales y representantes de la industria.

Fue un placer volver a formar parte de esta fecha que ya se postula como imprescindible en el ámbito del interiorismo. Un escaparate al mejor diseño y una celebración de la creatividad, innovación y el talento. ■



APERTURA  
**SALTOKI HOME SANTANDER**



Río Pas S/N  
39011 Santander



FUNDACIÓN

## Arquitectura y sociedad

Carlos Tizado, Director de la división Hospitality, y César Ordoñez, director de DICONA, participaron en la pasada edición del Campus Ultzama de La Fundación Arquitectura y Sociedad.

La Fundación es una entidad cultural sin ánimo de lucro que lleva 15 años difundiendo la arquitectura como herramienta para el cambio social, principalmente a través del Congreso Internacional de Arquitectura, el workshop anual de estudiantes de arquitectura Campus Ultzama y el podcast 'Después de todo, la ciudad'.

La jornada consistió en un workshop donde estudiantes de arquitectura desarrollan proyectos reales tutelados por profesionales de reconocido prestigio. A modo de escuela de verano, reúne durante una semana talleres instalados en el Centro Ecuéstre Robledales de la Ultzama, en la localidad de Zenotz, a estudiantes de arquitectura de últimos cursos y/o arquitectos recién titulados procedentes de distintas universidades y escuelas de arquitectura de todo el mundo, que desarrollan propuestas y aportan ideas a Nasuvinsa (Gestión de vivienda social y suelo industrial en Navarra) que posteriormente la sociedad pública puede tenerlas en cuenta en futuros proyectos de vivienda o desarrollos urbanísticos.

Siempre es un placer compartir tiempo y espacio con el talento joven y aportar nuestra experiencia para dejar una pequeña huella en su formación. ■

# OLAS Y PERSPECTIVA

DVELAS da una segunda vida a las velas de barco a través del diseño y la arquitectura

Fotografía Pablo García Esparza y DVELAS

Como sacada de un manido relato de aventuras, la frase “de las peores tormentas nacen los mejores amaneceres” podría representar el origen de DVELAS. Las olas y el viento del cantábrico rompieron las velas de la embarcación Enrique Kahle y en la velería al que las llevaron a reparar, entre montones de materiales, colores y olor a sal, surgió la idea de crear algo a partir de las velas desechadas que allí se almacenaban. Su primer diseño, el puff “Genois”, además de dar una segunda vida a un material resistente y bello, despertó el lado más creativo de sus fundadores (los arquitectos Enrique y Esperanza Kahle, el velero Borja Fuentes y la diseñadora Arraitz Koch) que visualizaron la manera de transformar velas de barco utilizadas en soluciones de sombreado únicas y mobiliario innovador.





Debido a sus características técnicas las velas de barco, especialmente de veleros de crucero de regatas, son difícilmente reutilizables o reciclables. Las velas de reparación y creación se encuentran con un dilema logístico que DVELAS aprovecha desde una perspectiva de diseño y sostenibilidad.

Tras el puff "Genois", todavía uno de los productos estrella de la empresa gracias a su icónico diseño y su comodidad, DVELAS amplió su catálogo de productos con colecciones cargadas de diseños contemporáneos, como tumbonas y butacas que combinan estructuras de madera contrachapada y telas tensadas, algunas de ellas galardonadas con premios internacionales como el "Editor's Award" en la categoría de mobiliario para exteriores en la feria ICFF de Nueva York entre otros.

Además del mobiliario y la iluminación, esta empresa localizada en Pamplona ha reforzado su especialización en soluciones avanzadas de diseño para sombra. Estos sistemas que combinan tecnología náutica y de toldos, se adaptan a las necesidades específicas de cada espacio, desde pequeños patios y porches a proyectos de mayor envergadura, como el sombreado de calles públicas, hoteles y resorts privados.





Aunque las velas aportan cualidades únicas al mobiliario y las soluciones arquitectónicas, su complejidad también se traduce en una dificultad extra en el proceso de fabricación. Las velas son manipuladas con un puente grúa debido a su gran tamaño y se seleccionan cuidadosamente en función de sus cualidades mecánicas y estéticas.

Actualmente, la empresa se enfrenta a un nuevo reto: convertirse en 100% circular. A través de su proyecto de I+D+i "DVELAS 100% CIRCULAR", buscan reutilizar todo el material que retiran de las velas, ya que hoy en día solo logran aprovechar el 50%. El resto sigue siendo un residuo. Su objetivo es desarrollar un proceso que les permita triturar el material sobrante y convertirlo en una fibra valorizable, que luego se utilizará para fabricar tableros de fibrocemento, destinados tanto a la construcción como al mobiliario. Si logran implementar este proceso, DVELAS podrá ofrecer un servicio de retirada de velas usadas a todas las velerías, cerrando así el ciclo de reciclaje y aprovechando el 100% del material.

Las velas reutilizadas no solo aportan resistencia, sino también una belleza única. Las fibras interiores de las velas dibujan líneas de tensión que, al estar a contraluz, generan un efecto luminoso muy especial, similar al follaje natural. Los retales de vela son únicos, garantizando que cada pieza sea singular, algo que confirma una etiqueta de trazabilidad escrita a mano que certifica el puerto, barco y tipo de vela de la que proviene. ■



# PIEDRA NATURAL

Elegancia, exclusividad y sostenibilidad

Fotografía Pablo García Esparza

**D**urante milenios, la piedra natural ha sido uno de los materiales más apreciados en el mundo. Su belleza y singularidad la convierten en una elección privilegiada para proyectos tanto de interiorismo como de construcción por su carácter auténtico y su estética única y variada. Eduardo Gasca, responsable de producto de Marmolatek, nos da las claves del carácter único de estos materiales.

Tactos, brillos, texturas... las sensaciones que transmite la piedra natural son, en esencia, el resultado de millones de años de procesos geológicos, un resultado irrepetible que la distingue de cualquier otro material. Cada pieza es una huella dactilar de la naturaleza, un testimonio de su historia, algo que añade un valor incalculable a los espacios donde se utiliza.

Mármoles, granitos, cuarcitas o piedras calizas, cada tipo de piedra natural tiene una formación geológica única que le otorga características exclusivas en cuanto a color, textura y patrón. Esto no solo garantiza que no hay dos piezas idénticas, sino que ofrece una diversidad estética que los diseñadores e interioristas pueden aprovechar para crear espacios auténticos y llenos de personalidad.







#### VERSATILIDAD Y VARIEDAD

La piedra natural ofrece una enorme versatilidad, tanto en términos de diseño como de funcionalidad. Existen diferentes tipos de piedra con propiedades específicas que se adaptan a una amplia gama de aplicaciones. Elementos más duros y resistentes, como el granito o cuarcitas son ideales para cualquier uso, como encimeras, revestimientos, suelos o escaleras, mientras que el mármol es una excelente opción para encimeras de baño, suelos y revestimientos.

Además, los avances en el tratamiento de la piedra permiten que se utilice en una gran variedad de contextos. Desde interiores minimalistas hasta exteriores rústicos, la piedra natural puede adaptarse a casi cualquier estilo.

Antiguamente, la piedra natural requería un mantenimiento más intensivo, pero los tratamientos modernos han mejorado significativamente su durabilidad y facilidad de cuidado. Los tratamientos que se aplican a las diferentes piedras los hacen resistentes a desgaste y suciedad, convirtiendo a la piedra en una opción perfecta para su uso en espacios de alto tráfico, como cocinas, baños y áreas comunes.

Además, en caso de daño, la piedra natural es fácilmente reparable gracias a métodos de pulido y rellenado especializados.

#### UN MUNDO DE POSIBILIDADES

Cada región del mundo produce piedras con características estéticas propias, lo que permite a los diseñadores elegir entre una amplia paleta de opciones. Desde los colores vibrantes y exóticos de las cuarcitas de Brasil hasta los tonos terrosos y texturas únicas de la India.

Nuestro acceso a piedras de todo el mundo permite que los proyectos de interiorismo y construcción sean verdaderamente globales. Los arquitectos y diseñadores tienen a su disposición una rica gama de opciones para crear espacios exclusivos, llenos de carácter y personalidad.

La piedra natural ofrece una exclusividad inigualable. Además, su origen natural y su proceso de extracción artesanal y a la vez sofisticado, hacen que la piedra natural tenga un valor cultural e histórico que otros materiales simplemente no pueden ofrecer.







## SOSTENIBILIDAD

En un mundo cada vez más consciente de la necesidad de optar por materiales sostenibles, la piedra natural se posiciona como una de las opciones más respetuosas con el medio ambiente. Los avances en la tecnología y las prácticas de minería han reducido considerablemente el impacto medioambiental. Hoy en día, la extracción de piedra natural se realiza de manera eficiente, con bajo consumo de energía y agua, y con un enfoque en la minimización del impacto ambiental.

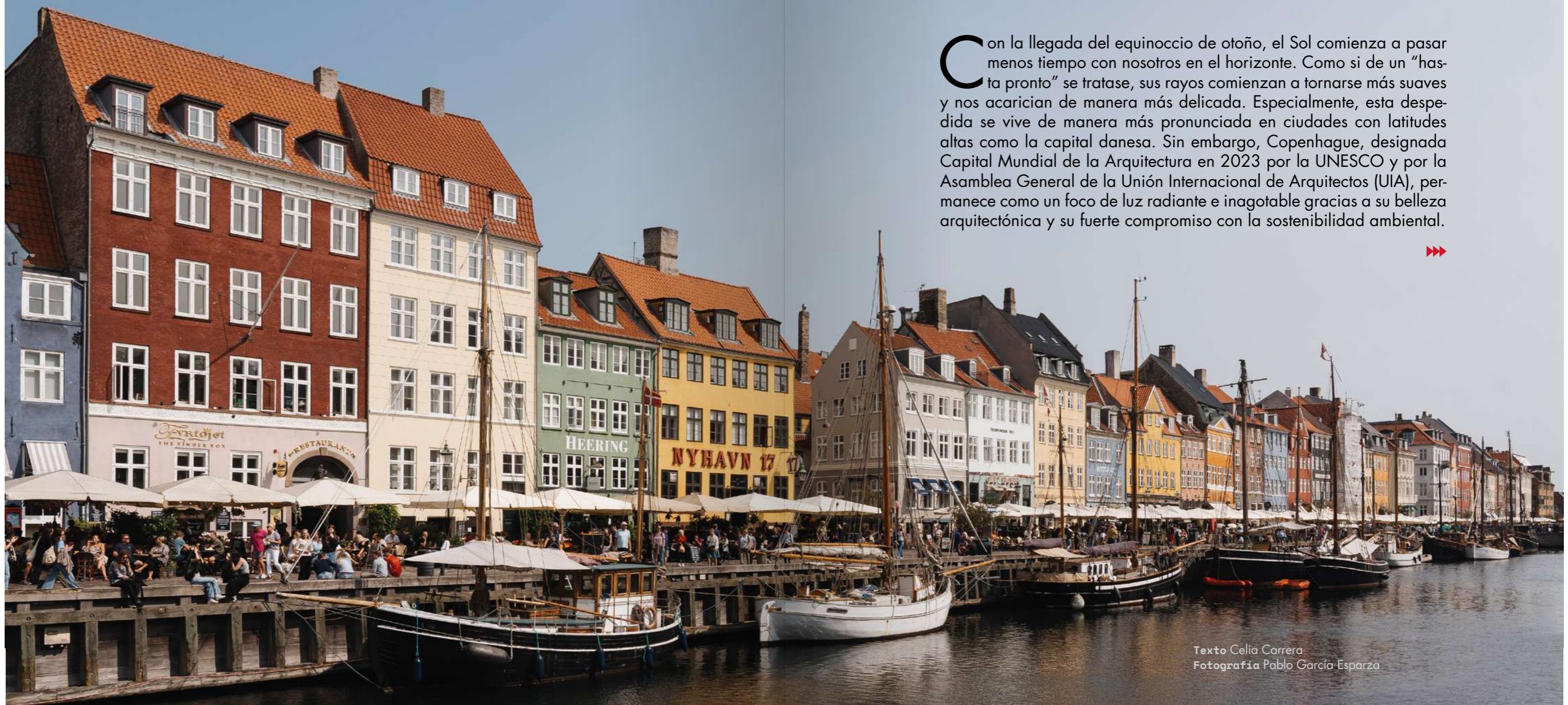
Además, a diferencia de los materiales sintéticos, la piedra natural no requiere procesos industriales intensivos para su fabricación, lo que reduce su huella de carbono. Al tratarse de un material que se extrae y no se fabrica, su ciclo de vida está más alineado con los principios de la economía circular, ya que es un material que, al finalizar su uso, puede reincorporarse al medio ambiente sin generar residuos tóxicos. ■



# Copenhague

Un faro de luz amable

Con la llegada del equinoccio de otoño, el Sol comienza a pasar menos tiempo con nosotros en el horizonte. Como si de un “hasta pronto” se tratase, sus rayos comienzan a tornarse más suaves y nos acarician de manera más delicada. Especialmente, esta despedida se vive de manera más pronunciada en ciudades con latitudes altas como la capital danesa. Sin embargo, Copenhague, designada Capital Mundial de la Arquitectura en 2023 por la UNESCO y por la Asamblea General de la Unión Internacional de Arquitectos (UIA), permanece como un foco de luz radiante e inagotable gracias a su belleza arquitectónica y su fuerte compromiso con la sostenibilidad ambiental.



Texto Celia Carrera  
Fotografía Pablo García Esparza



Antiguamente rodeada de una fortaleza que actuaba como escudo protector ante el tráfico marítimo, Copenhague se origina en una pequeña aldea de vikingos y pescadores llamada Havn –puerto en danés–. Gradualmente, sus raíces fueron creciendo y asentándose fuertes en el suelo, dando lugar a un núcleo comercial de especial interés para Escandinavia y el norte de Alemania. Casi nueve siglos más tarde, estas brotaron y florecieron hasta convertirse formalmente en la extraordinaria y amable ciudad que es hoy.

Copenhague es el escenario donde cada detalle está estudiado al milímetro para lograr ser una obra donde las personas adquieren el principal protagonismo, y donde el color esmeralda se impone en el paisaje sobre otras tonalidades. Considerada como un referente para otras urbes en el trayecto hacia la sostenibilidad ambiental, recibió el título de Capital Verde Europea en 2014 y aspira a ser la primera capital del mundo neutra en emisiones de carbono el año venidero. Bajo una iluminación tenue y difusa que alumbra las avenidas durante la mayor parte del año, y reduce las emisiones contaminantes, sus habitantes recorren la ciudad con la posibilidad de contemplar el cielo estrellado.





## DEL RENACIMIENTO URBANO A LA ERA DE LOS TEJADOS VERDES

Uno de los reflejos de la fuerte conciencia ambiental se encuentra en la cantidad de espacios naturales que conforman la ciudad, contribuyendo al bienestar de los ciudadanos y favoreciendo la producción de serotonina –la también conocida “hormona de la felicidad”–, palpable en cada rincón de la ciudad. Para ello, Copenhague vivió una política de recuperación y transformación del espacio urbano en manos del arquitecto danés Jan Gehl, quien estudió la relación existente entre los espacios públicos y el comportamiento de sus ciudadanos. Tras peatonalizar calles y plazas y fomentar el uso de la bicicleta en lugar del automóvil, Copenhague es hoy una ciudad creada por y para los ciudadanos, reconocida como “uno de los lugares con mayor calidad de vida”, según el Índice de Felicidad de Naciones Unidas.

Sin embargo, otro de los focos principales de actuación –y quizá el más sorprendente– se encuentra en las fachadas. Los tejados también se transforman en espacios verdes donde poder admirar desde huertos urbanos y diferentes tipos de plantas o flores aromáticas, hasta disfrutar de miradores y rutas de senderismo. Sí, la cubierta de edificios referentes como Copenhill se transforman en espacios habilitados donde caminar, hacer escalada u otras actividades deportivas.

Asimismo, a través de la construcción de estas asombrosas azoteas ajardinadas, la capital danesa consigue reducir el riesgo de inundación en las calles, la limpieza del ambiente y los cambios bruscos de temperatura. Un claro ejemplo de solidaridad comunitaria y conservación de la biodiversidad que eleva la ciudad a un escalón superior, a la altura de sus tejados.





## DISEÑO DANÉS, EL ARTE DE LO COTIDIANO

Pasear por las calles de la capital de Dinamarca es como embarcarse en un viaje a través del tiempo, donde el pasado ha sido renovado y adaptado a las tendencias sostenibles actuales, dando una segunda vida al legado histórico de la ciudad. Los tradicionales edificios significativos por sus tejas rojas o sus calles estrechas de adoquines se entrelazan con proyectos oníricos de vanguardia, desembocando en una ciudad aclamada como la cuna de grandes arquitectos.

Bajo la premisa “la forma sigue a la función”, Copenhague se adorna con edificaciones limpias, simples y funcionales, diseñadas para integrarse armónicamente con el entorno natural y urbano. El uso de los materiales característicos de la nueva arquitectura –como el acero o el cristal–, propició la creación de espacios abiertos y luminosos, que a su vez favorecieron la interacción y comunicación con el exterior. A través del diseño, también se puede establecer un vínculo emocional con los usuarios.

Es así como comenzó el movimiento conocido como funcionalismo danés, liderado por ilustres arquitectos como Arne Jacobsen. Desde los volúmenes ortogonales y las escaleras fluidas que componen el Ayuntamiento de Rødovre, hasta la belleza de los grandes ventanales que se imponen en el horizonte, característicos del Hotel SAS Royal, estas obras representan solo una pequeña parte de un asombroso catálogo que sirve como fuente de inspiración eterna para diseñadores de todo el mundo.

Con el objetivo de comprender y simplificar la vida cotidiana, esta corriente también envolvió a otros campos del diseño, como el diseño mobiliario y de objetos cotidianos, invitando a reflexionar sobre cómo estos influyen en el bienestar y moldean la experiencia urbana. A pesar de su magnitud, es una ciudad que recaba en lo más íntimo, demostrando el encanto de trascender lo superficial. Porque aunque la belleza también se encuentra en lo estético y lo decorativo, la verdadera calma reside en los pequeños placeres del hogar. ■





# JOSE RAMON ANDA

En busca de la esencia

Texto Salvador Arellano · Fotografía Pablo García Esparza y Salvador Arellano

**E**l temporal de los últimos días ha cubierto el suelo de hojas, pequeñas ramas y nueces. Los abedules, esos árboles con los que durante siglos se elaboraron los kaikus, se agitan zarandeados por el viento. En la intimidad del taller, ajena al otoño, una pequeña escultura cuelga suspendida con una quietud extraña, pues sus curvas evocan el movimiento de una pelota en el aire. Y observando su obra quizá sea ese carácter dual, esa especie de equilibrio inesperado, lo que define a un escultor que se mueve entre algo tan conceptual como la abstracción y algo tan concreto como el absoluto dominio de la técnica. José Ramón Anda (Bakaiku, 1949) es un maestro humilde que aprendió a respetar la madera en el taller familiar de ebanistería. Sus inquietudes artísticas le llevaron a estudiar Bellas Artes en Madrid, y a ser becado para realizar una estancia en la Academia Española de Bellas Artes de Roma. De ahí regresó a Bakaiku para desarrollar una propuesta escultórica que combina la contundencia de las formas geométricas con la delicadeza del encuentro entre los planos. Al mismo tiempo, sus muebles-escultura son una gran muestra de una obra orgánica y hermosa, de cuidadas texturas y sorprendentes composiciones en la que se intuye, quizá, el carácter de José Ramón Anda: un escultor sencillo, trabajador y honesto. Un hombre en busca de la esencia.





**El taller familiar de ebanistería donde empezaste estaba a unos 300 metros de aquí. ¿Qué importancia tiene el oficio en tu trabajo artístico?**

Para mí es algo muy importante, aunque generalmente en el mundo artístico actual, sobre todo entre las corrientes más conceptuales, el oficio está muy denostado.

**Al entrar en tu taller llama la atención una enorme estantería repleta de maquetas. En tu proceso creativo, ¿dibujas o siempre trabajas formalmente a través de las maquetas?**

Trabajo la forma a través de las maquetas porque para lo que necesito el dibujo me da una información parcial, de un solo punto de vista. Cuando, por ejemplo, tengo que solucionar un ensamble en una pieza prefiero el dibujo. Esos pequeños bocetos ya son formas en el espacio, con sus tres dimensiones, por lo que me resulta más sencillo que hacer múltiples dibujos.

Para esas maquetas generalmente utilizo arcilla. Mi formación artística en Bellas Artes es de corte clásico y figurativa, y cuando estudiaba modelábamos con este material. He probado poliestireno, plastilina... pero no conozco nada con tanta plasticidad como la arcilla.

**Hablando de materiales, has trabajado en bronce, piedra o madera. ¿Cada idea tiene su propio material?**

Aunque en alguna ocasión he hecho una pieza en madera que luego se ha pasado a otro material, generalmente cada idea tiene su material. De inicio, por ejemplo, la piedra la utilizo para piezas de exterior, y de una escala diferente. Lo mismo me pasa con el bronce o el hierro. En este sentido realizar una pieza de madera, con todo el trabajo que conlleva, para instalarla en el exterior sería acortar su recorrido.

Por otra parte puede pasar que el material responda a necesidades de montaje, como el caso de una escultura suspendida que se instaló en Tolosa [*Haizean*] y que fue realizada en aluminio, lo cual la aligeró hasta una tercera parte de lo que hubiera pesado en bronce.

**En lo que respecta a la madera en este taller vemos roble, tejo, nogal... la elección de una u otra, ¿es una cuestión de texturas?**

El uso de una madera u otra tiene que ver mucho con el entorno en el que estoy, y con la dimensión de cada material. A veces tengo piezas de cierta dimensión de roble, pero no de nogal, o viceversa, y tengo que adaptarme. También la manera de trabajar entre unas maderas y otras es muy diferente. Por ejemplo, los kaikus que se usaban para ordeñar incluso para cocer la leche, se realizaban con madera de abedul, que no se agrietaba. Y obviamente las diferentes maderas tienen sus particularidades en cuanto a textura y color.





**Siempre has mostrado un gran respeto por el material natural, especialmente por la madera vieja. ¿Qué aporta trabajar con un roble de 200 años?**

Después de hacer Bellas Artes en Madrid, obtuve una beca para ir a la Academia de Roma y cuando regresé y empecé con la escultura estábamos en unos años de furor del mueble rústico. En el taller de casa también hacían ese tipo de reproducciones y gracias a mi familia pude trabajar con los mejores tacos de vigas viejas. La madera de 250 o 300 años tiene menos movimiento que la talada hace 10 o 15 años.

**Algunas de tus obras tardan años en terminarlas. ¿Se transforman mucho en ese proceso?**

Algo siempre cambia pero no mucho, y es algo que tiene que ver con el proceso. A veces cuando la gente entra al taller y ve todas esas maquetas me suelen preguntar ¿has hecho todos estos bocetos? Y la respuesta es que no. Cuando era joven quizá tenía más impaciencia y podía hacer un boceto y luego la escultura, pero conforme fue pasando el tiempo empecé a hacer siempre varios bocetos antes de ponerme con la obra final. Es necesario para mí, desde esa idea inicial, evolucionar y concretarla. Así es como logro un acuerdo entre eso que tenía en la cabeza y la forma definitiva.

Obviamente en la fase de ejecución, con el material siempre hay matices, pero las variaciones son mínimas.

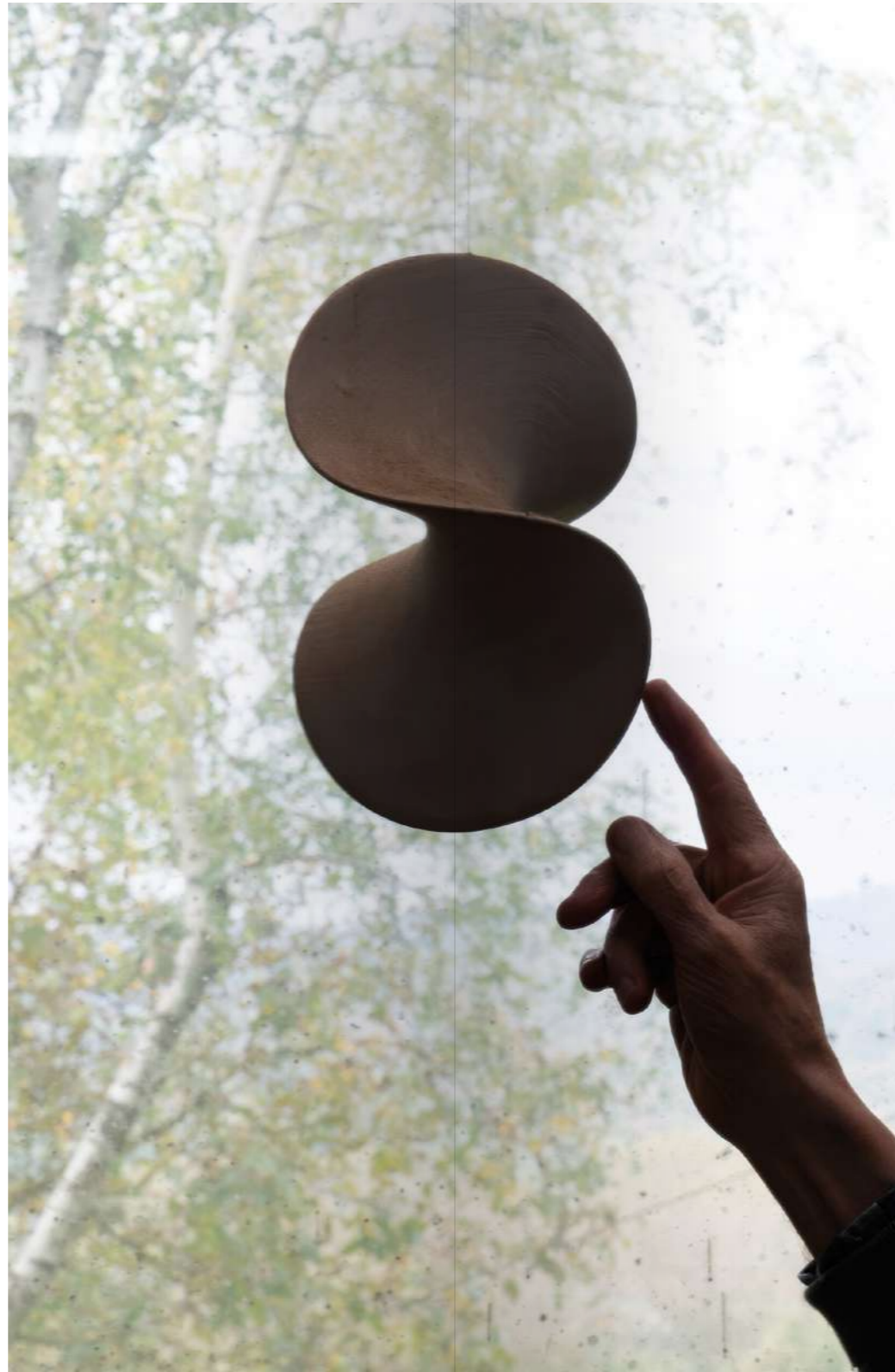
**¿Y tiene conexión tiene la abstracción con esa intemporalidad de unas obras que no están ancladas a un tiempo y forma?**

No creo. Ten en cuenta que aunque pasen años en la ejecución ya te he comentado que las esculturas finales no varían mucho. No pueden hacerlo porque ese bosquejo mental se ha desarrollado en 4, 5, u 8, bocetos con diferentes variantes hasta que he llegado a ese acuerdo. Una vez en ese punto, sigo el guión.

Respecto a la intemporalidad sí que es cierto que en ocasiones después de tres o cuatro bocetos no me termina de convencer y lo dejo ahí el proyecto, para regresar, tiempo después, sobre la misma pieza. De alguna manera hay una ida y vuelta en las mismas ideas.









**¿El interés por la geometría y sus tres elementos básicos (cuadrado redondo-triángulo) siempre ha estado presente en tu obra?**

No siempre pero sí desde hace muchos años. Tanto en la escultura como en los muebles. Es un tema que no termina de agotarse, la geometría es infinita...

**Y esa "insistencia", ¿tiene también algo de insatisfacción o de obsesión artística?**

También tiene que ver con la autocrítica, aunque no sea algo que te dé "buena vida". Creo que de manera innata soy muy autocrítico, y eso es lo que espero me lleve a hacer algo que merezca la pena. Por otra parte los tres elementos, aunque siempre estén presentes, se relacionan con ideas y composiciones diferentes. Y eso es algo que no tiene fin. El cubo por ejemplo los humanos lo usamos desde tiempos inmemoriales, vivimos en espacios más o menos cúbicos...

También me gusta el hecho de que si observas en la naturaleza los tres elementos geométricos están muy presentes. En algo tan evidente como el tronco de un árbol, que simplificando es un cilindro; y también en la pequeña escala de las piritas, por ejemplo, que tienen unas esculturas fabulosas. De hecho, la primera vez que vi piritas pensé, ¿pero qué estamos haciendo?

**Una idea que has trabajado es la de los troncos huecos. De pequeño, en este pueblo, jugabais en el bosque y os metíais de vez en cuando en los troncos. ¿Cómo influye el entorno de un escultor en su propia obra?**

El entorno influye en el artista sin duda. Creo que tiene mucho sentido y sin darte cuenta se filtra en ti y te lleva a hacer determinadas cosas. Recuerdo ir de críos a jugar en el monte y la impresión de meterte en uno de esos troncos huecos. Más allá de que he trabajado bastante con troncos huecos, hemos hecho dos esculturas en las que el espectador puede entrar. Una está en el Museo de Bellas Artes de Bilbao y otra está cedida en la Escuela de Arquitectura de la Universidad de Navarra, en la que también hay una invitación a entrar en el propio tronco.

**Y en lo referente a tipos de madera el roble forma parte de tu identidad...**

Con el roble tengo una relación de amor-odio, pero sigo trabajando con él porque la mayoría de robles con los que trabajo son de aquí, de Bacáicoa o de la Sakana. El roble requiere mucha restauración, su comportamiento es muy diferente cuando se hacen tablas de hasta 6 centímetros, a cuando las piezas son gruesas. En las

vigas de algún caserío, por ejemplo, se ven grietas en las que se puede meter la mano. Esa propiedad dificulta mucho el trabajo. Pero al mismo tiempo está ligado a la identidad. El roble para mí es algo atávico.





**¿Y es un acercamiento diferente el que tienes cuando abordan un mueble escultura respecto a una escultura?**

Es bastante similar pero con problemas añadidos porque un mueble tiene que ser funcional, tener muy buena estabilidad en el caso de las mesas o sillas.

**En tu estancia en Roma te aficionas a la arquitectura. ¿Qué importancia le das a la relación entre arquitectura y escultura?**

Mi interés por la arquitectura viene de esa época. Me interesé a la arquitectura porque uno de los compañeros que estaban en la Academia, Eduardo López Arigita, que fue precisamente quien hizo este taller, era arquitecto. Es una persona que aunque se ha dedicado más a la pedagogía, tiene una gran pasión hacia la arquitectura y una gran capacidad de transmisión. En Roma nos hicimos muy amigos, y con otra amiga pintora, Clara Gangutia, hacíamos salidas por Roma. Eduardo conocía bien la ciudad y nos preparaba unas visitas extraordinarias para conocer la Roma de la época romana, la renacentista, la barroca... y también la arquitectura contemporánea italiana que se estaba haciendo en ese momento, con el movimiento de la *Tendenza* y la posmodernidad. Eduardo para mí ha sido muy importante porque la arquitectura, sobre todo cuando es síntesis y limpia, ha influido en mi trabajo. Otro amigo arquitecto que también me ha alimentado mucho es Jose Ángel Sanz Esquide. Con él, hemos realizado viajes sobre arquitectura y arte muy interesantes por Italia, Francia o la India, en donde estuvimos conociendo la obra de Le Corbusier y Louis Khan.

**Citando a Chillida, reconocías que el término creador te parece algo excesivo. ¿Cómo definirías entonces tu trabajo?**

Es complicado. Creo que lo que define a mi trabajo es la búsqueda de lo esencial. Lo esencial no necesariamente es minimalista, de hecho no me considero un escultor minimalista porque a veces el llegar a lo esencial para mí es un camino tortuoso y complejo. Por otra parte creo que los humanos, incluso los más grandes artistas, no hacen las cosas de la nada.

Personalmente siempre he admirado a Grecia. Las esculturas arcaicas son maravillosas, pero tardaron siglos en hacer ese giro de cadera que en italiano llaman *contraposto*, y que incorpora el movimiento. Eso que nos parece una tontería hoy en día responde a siglos y siglos de acumulación de conocimiento. En definitiva, todo tiene precedentes. ■

*Agradecimientos: Alberto García, La Fábrica de Gomas y Carmen Valdés, Museo de Navarra*



PANTONA 211C  
UN HOMENAJE AL COLOR

PANTONA 211C es una experiencia artística colectiva en torno al color rosa

En el recién nacido barrio de Lezkairu, Pamplona, en un antiguo espacio industrial ha surgido una chispa de color. Junto a una zona de gran expansión y urbanización reciente, un par de bloques de viviendas construidos en los años 50 mantienen las rutinas y cotidianidad de un barrio pequeño. Es aquí donde Alberto reformó un antiguo taller de producción de caucho para dar vida a La Fábrica de Gomas, una galería de arte y espacio coworking donde conviven profesionales de diferentes ámbitos. De esta diversidad de inquietudes y trayectorias surge la idea de crear algo conjunto, dando vida a PANTONA, un ciclo de arte que gira en torno al color.





El manifiesto con el que se presentaron al mundo asegura que nuestras ciudades, hogares, oficinas y plazas han perdido color a lo largo de los años. Las tendencias, la globalización y otros motivos han impuesto un minimalismo en formas y colores que PANTONA quiere romper, ya que también afecta al arte. En un mundo homogeneizado y gris en el que todo trata de pasar desapercibido, ellos quieren crear un espacio que suponga un capricho visual. Un lujo.

De esta manera en La Fábrica de Gomas se han reunido artistas de diferentes disciplinas para dar forma, más que a una exposición, a una experiencia. Monika Aranda, Fermín Alvira, Maite Artajo, Creaimagen, Marta Dorado, Javier Egiluz, Pablo García Esparza, Marta Gara-tea, Bea Molina, Enrique Moncosí (Weahrt), Cristina Navarlaz, Pablo Ochoa de Olza, Alicia Otaegui, Iñaki Pardos, Javi Roldán (PIN), Javier Soto y Nick Thompson.

El objetivo de la organización es celebrar el evento de manera anual seleccionando un color diferente en cada edición. Además de la exposición, también tendrán lugar talleres y charlas en torno al cine, el collage, la estampación y la encuadernación. PANTONA no es solo un tributo al color, sino un acto de resistencia visual. En cada obra, en cada taller y conversación, surge una invitación a sumergirse en un mundo lleno de matices y contrastes, donde el arte reclama su lugar como un lujo necesario en la vida contemporánea. ■



# Detalles que inspiran

Cómo sorprender a través del diseño y el interiorismo

Fotografía Pablo García Esparza

Una sonrisa cómplice, un gesto de asombro, un abrazo sincero. Hacer un buen regalo es mucho más que comprar y envolver; un buen regalo lleva una parte de nosotros y tiene un significado especial para el que lo recibe. Es un símbolo.

El buen diseño es atemporal, cada pieza cuenta una historia, refleja una visión única y un compromiso con la excelencia, por eso es el regalo perfecto. Cuando regalamos diseño, obsequiamos algo más que funcionalidad y calidad, obsequiamos arte, innovación y una expresión única de estilo.

A continuación encontrarás una selección de elementos que el equipo de Saltoki Home ha elegido personalmente para que sorprendas con detalles únicos a las personas que más quieres... o a ti mismo.



JARRÓN IKEBANA FRITZ HANSEN

El jarrón Ikebana, diseñado por Jaime Hayon, hace un guiño al arte japonés de los arreglos florales, que tiene siglos de antigüedad. Cada jarrón soplado a boca está diseñado para honrar a cada flor que se coloca en él, desde el tallo hasta la corona.

JARRÓN ALAS DE FERM LIVING

El jarrón Alas es una pieza distintiva que combina de manera armoniosa la fluidez del vidrio con formas estructurales. Hecho a mano, cada jarrón puede tener ligeras variaciones, lo que hace que cada uno sea completamente único.





#### COLECCIÓN DE BANDEJAS DE VIDRIO SECOND NATURE DE ETHINCRAFT

La colección de bandejas Second Nature se inspira en las formas orgánicas y las sombras abstractas de la naturaleza y es un detalle perfecto para reuniones y encuentros con familia y amigos. Esta colección combina combinando vidrio impreso a mano con la calidez de la madera. La paleta de tonos verde musgo y metálicos añade una sofisticación serena a cualquier entorno.

#### REVISTERO BASKET DE FRITZ HANSEN

Esta cesta de madera, sigue la tradición de Fritz Hansen de trabajar con madera curvada al vapor y es una pieza práctica y elegante. El hogar perfecto para unas revistas, un libro o unas mantas al lado del sofá.



#### MANTA MOMENTO DE &TRADITION

Las mantas Momento reflejan el estilo divertido y elegante de su autor Jaime Hayon. Disponibles en dos colores (Red Dawn y Midnight Blue), es el complemento perfecto para disfrutar de nuestros hogares en el frío invierno.



#### TRAPOS "DAY TEA TOWEL" DE FERM

Este juego de paños de cocina de algodón orgánico con certificación GOTS se presentan en un juego de siete en una combinación de tonos complementarios darán una pincelada de color a tu cocina. Sus simpáticas etiquetas con los días de la semana y su elegante caja los convierten en un detalle práctico y encantador.

#### LÁMPARA &TRADITION FLOWERPOT

Entre los diseños daneses más rompedores de los años 60, la icónica forma de Flowerpot de Verner Panton es una lámpara práctica y atemporal. La gama de colores es amplia para que encuentres tu tono favorito. Su forma y material brindan un ambiente acogedor tanto a entornos interiores como exteriores.



#### LÁMPARA &TRADITION LUCCA

Esta elegante lámpara, inspirada en el resplandor dorado de la ciudad toscana de Lucca, imita la calidez de la luz nocturna de la ciudad. Más que una lámpara de mesa, es una lámpara portátil que te acompañará a los rincones favoritos de tu hogar.

#### LÁMPARA FLOS BELLHOP

Compacta y elegante, esta lámpara es perfecta para disfrutarla en cualquier lugar del hogar. Su luz suave e indirecta hace de cualquier espacio un lugar acogedor. El color Brick Red, nuestro favorito.



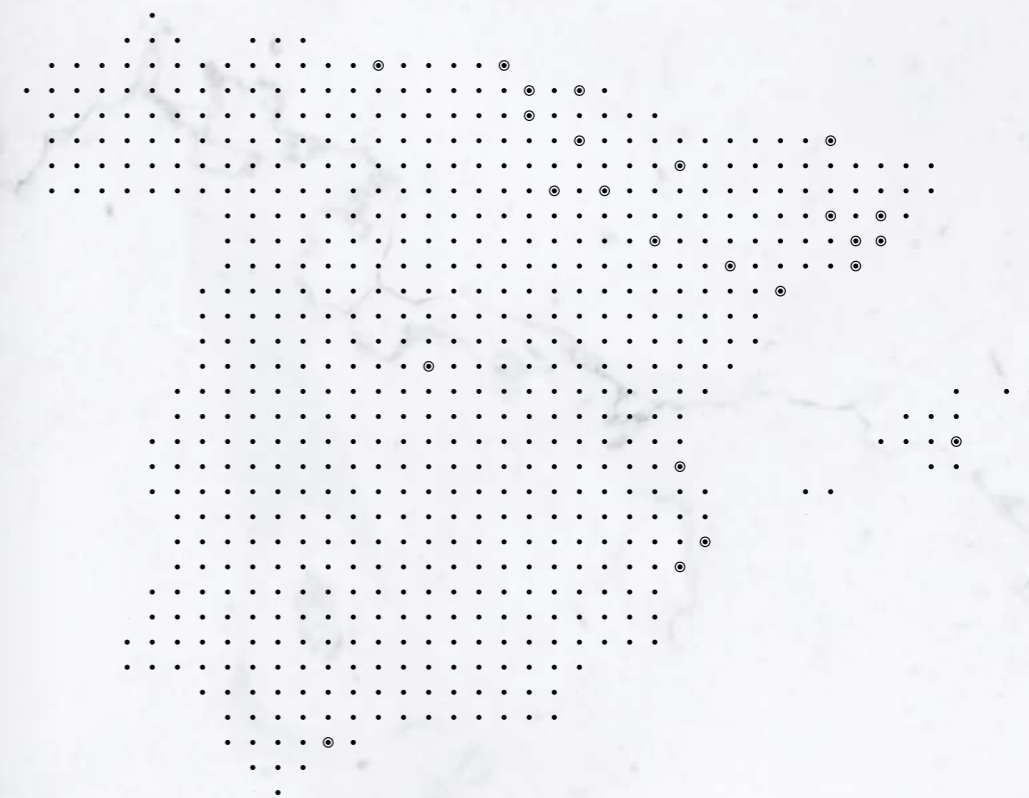
#### LÁMPARA MARSET DIPPING LIGHT

Más allá de iluminar, Dipping Light busca emocionar. Encendida, sus distintas tonalidades de pintura tamizan la luz creando un efecto mágico en el ambiente. Apagada se transforma en una esfera de cristal de colores, un objeto con una gran carga estética. Sus círculos concéntricos atrapan la luz y generan un efecto de calma hipnótica.

Apuesta por lo extraordinario y deja una huella memorable. ■



# Inspiración para tus proyectos



## **Abrebra**

Carrer del Treball, 1  
08630 Abrebra

## **Alicante**

Avda. Novelda, 24 - Los Jarales  
03011 Alicante

## **Andorra**

Carrer els Barrers 16-18. Nau la Vinya  
AD500 Santa Coloma. Andorra la Vella

## **Badalona**

Ctra. de Mataró, 9  
08911 Badalona

## **Benidorm**

La Cala de Finestrat - Avda. Finestrat, 10  
03502 Benidorm

## **Cornellá**

Polígon Famades, Calle Silici, 17-23  
08940 Cornellá de Llobregat

## **Erandio**

Carretera de Lutxana-Asua, 11  
48950 Erandio

## **Granollers**

Carrer Montseny, 7  
08400 Granollers

## **Huesca**

Pol. Sepes. Ronda de la Industria, 100  
22006 Huesca

## **Lleida**

Pol. Ind. Camí dels Frares. C/A, s/n.  
Parcela nº1. 25191 Lleida

## **Logroño**

Pol. La Portalada 2. C/Cordonera, 1  
26006 Logroño

## **Madrid**

Ctra. Villaverde a Vallecas, 267A.  
Polígono Vallecas. 28031 Vallecas

## **Mallorca**

Carretera de Valldemossa, 44  
07010 Mallorca

## **Marbella**

Calle Pintor Pacheco, 1 bajo  
29603 Marbella

## **Mondragón**

Polígono Kataide, s/n  
20500 Arrasate/Mondragón

## **Oiartzun**

Aranguren, 2. Barrio Arragua  
20180 Oiartzun

## **Pamplona**

Polígono Landaben, Calle E s/n  
31012 Pamplona

## **Reus**

Av. Unió Europea, 10. Polígono  
Tecnoparc. 43204 Reus

## **Santander**

Río Pas s/n  
39011 Santander

## **Tudela**

Polígono La Barrena, s/n  
31500 Tudela

## **Valencia**

Carrer dels Gremis, 7  
46014 Valencia

## **Vic**

Polígono Ind. Sot dels Pradals.  
Carrer Sabadell, 21. Vic 08500

## **Vitoria**

Calle Portal de Zurbano, 25  
01013 Vitoria

## **Zaragoza**

Av. Alcalde Caballero, 16  
50014 Zaragoza



